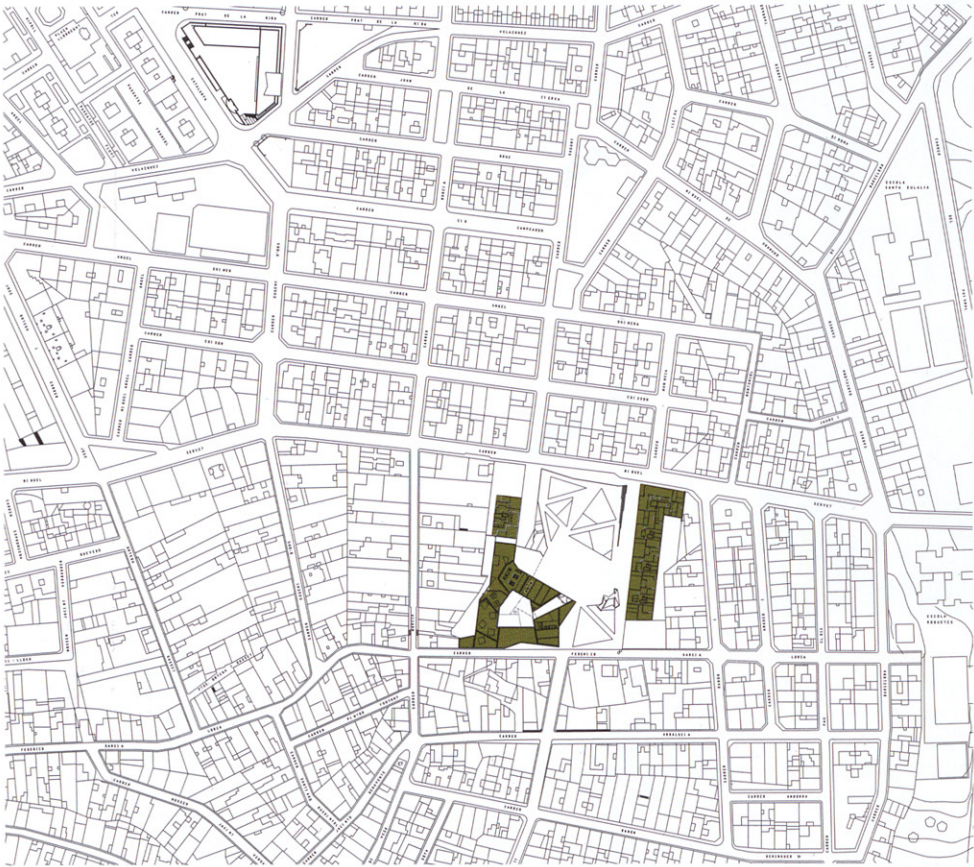


02 dependencias municipales y viviendas en sant pere de ribes

Plaza de la Vinya d'en Petaca, Sant Pere de Ribes, Barcelona. 2002-04 y 2004-06 respectivamente.

CLOTET Y PARICIO



El Ayuntamiento de Sant Pere de Ribes ha querido crear un nuevo punto de interés en el barrio de "Les Roquetes" con el objetivo de suturar el primitivo asentamiento de autoconstrucción de finales de los años 60 con el ensanche más reciente.

Con esta finalidad propusimos que fuera una plaza el elemento que estructurara y dignificara el barrio, una plaza en la que sólo queda por construir las viviendas que la rodearán y que estarán listas a mediados del año 2006. Ya se ha terminado el edificio municipal, el parking subterráneo y la urbanización general.







## dependencias municipales

El edificio no se ha planteado como un volumen aislado, más o menos centrado en la plaza, más o menos permeable. Se ha concebido como una deformación de uno de los nuevos lados edificados de viviendas que definirán el espacio público. No es sin embargo una deformación cualquiera, sino que está atenta a la continuidad de la calle Federico García Lorca, hace penetrar el trazado de la calle Pere II a la nueva plaza y ofrece un final de perspectiva interesante desde la misma iglesia de la calle Sagunto.

El proyecto se debe entender absolutamente comprometido ya desde las primeras líneas en la definición de su entorno. De manera que el macizo, los volúmenes, toman su sentido al

ponerse al servicio del vacío, al servicio del espacio urbano de la plaza y de las calles.

El nuevo edificio está atento a muchas de las virtudes que tienen las autoconstrucciones del entorno, como por ejemplo, la extraordinaria riqueza con que se hace la transición entre interior y exterior con complejas secuencias de patios, terrazas, pérgolas, árboles y jardines. Estos valores que desgraciadamente van desapareciendo del barrio, olvidados por las nuevas construcciones, han querido ser recuperados en el nuevo edificio. De aquí nace el gran patio interior, tranquilo y presidido por un plátano, que da sombra y frescor en el verano y deja pasar el sol en el invierno.

ARQUITECTOS:  
Lluís Clotet Ballús  
Ignacio Paricio Ansuátegui

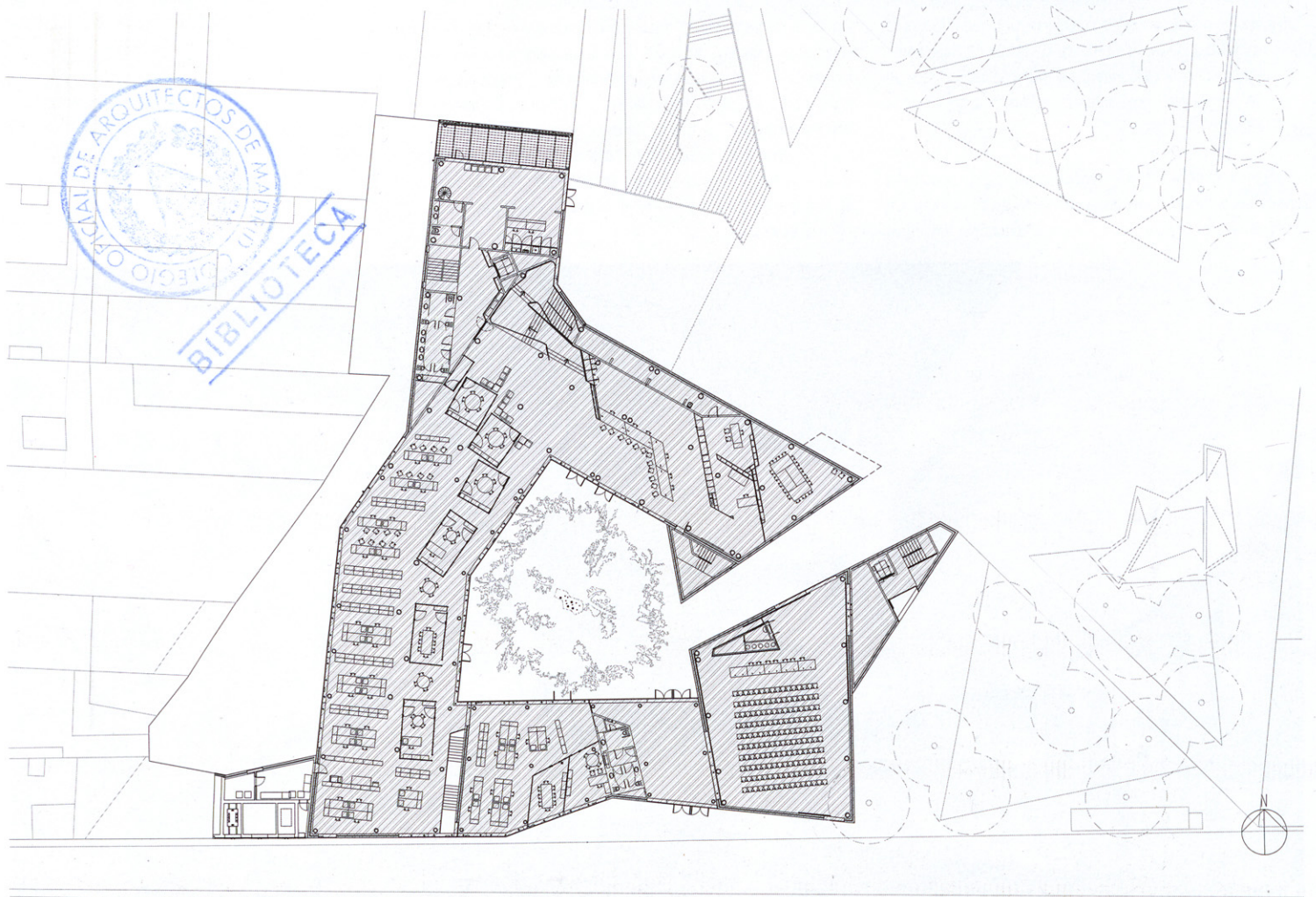
COLABORADORES:  
Jordi Julián, Javier Baqueró, Cristina Ferrer  
Aparejador: Santiago Loperena  
Instalaciones: Josep V. Martí, Miquel Camps, O.I.T.  
Estructuras: Jesús Jiménez, NB-35  
Empresa constructora: FCC Construcción SA  
Paisajismo: Bet Figueras  
Cerámica: Toni Cumella

PROMOTOR:  
Ayuntamiento de Sant Pere de Ribes

FOTÓGRAFO:  
Lluís Casals





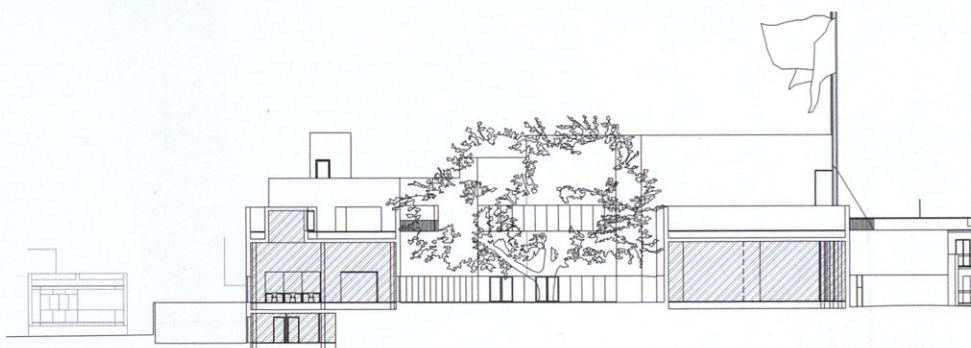




Es el lujoso vestíbulo desde donde se puede acceder a cualquier dependencia. También la volumetría general, rota en pequeños volúmenes en algunos sitios y más contundente y de gran medida en otros, quiere dar respuestas adecuadas a las diferentes circunstancias con que el edificio se relaciona.

El programa funcional se desarrolla en tres plantas. En planta baja y una vez dentro del patio podemos entrar en los espacios propios del Ayuntamiento, en el Juzgado de Paz y en una Sala de Exposiciones que también tiene acceso desde la calle Federico García Lorca. El acceso a las dependencias de policía local se produce de manera independiente desde la nueva plaza exterior. A través de una gran escalera que arranca de la zona de atención al ciudadano y convertida en mirador hacia la ciudad subimos a la zona de alcaldía y en el extremo del recorrido encontramos la sala de plenos y el balcón encima de la plaza.

Una planta semi-subterránea abierta a unos delicados patios de vecinos acoge más oficinas y parte de la policía local. Un pequeño núcleo de comunicaciones vertical de uso interno comunica estos tres niveles con el aparcamiento público situado debajo de la plaza.



A LA DERECHA, SECCIÓN TRANSVERSAL.  
EN LA PÁGINA ANTERIOR, PLANTA BAJA.





## edificio de viviendas

ARQUITECTOS:  
Lluís Clotet Ballús  
Ignacio Paricio Ansuátegui

COLABORADORES:  
Ricardo Vázquez Vázquez, Eva Sánchez Medina,  
Javier Baqueró Rodríguez, Jordi Julián Gené  
Aparejador: Santiago Loperena Jené  
Estructuras: Jesús Jiménez, NB-35  
Instalaciones: Josep V. Martí Estellés, Miquel Camps, O.I.T.  
Empresa constructora: FCC Construcción S.A.

FOTÓGRAFO:  
Lluís Casals

En esta segunda fase, también hemos tenido en cuenta que no se perdieran muchas de las virtudes que tanto nos gustan de las antiguas autoconstrucciones del barrio. Especialmente la extraordinaria riqueza en la transición entre interior y exterior, un grueso físico y conceptual a base de terrazas, pérgolas, sombras, plantas, olores y silencios. Unos espacios intermedios que no están ni dentro ni fuera, que todavía están en la memoria, forman parte de la cultura popular y que son muy utilizados prácticamente durante todo el año. Queríamos que las cubiertas planas desaprovechadas, que aparecen en la mayoría de bloques de viviendas y con una superficie inútil tan grande como la ocupación del edificio, se convirtieran en otra cosa.



EN ESTA PÁGINA, PLANTA BAJA.  
EN LA PÁGINA SIGUIENTE, PLANTA PRIMERA.





Ayudados por Xavier Sust en mayo del 2001 redactamos un plan especial, que respetando la edificabilidad permitida, aumentaba el gálibo máximo y daba, por lo tanto, juego a que aquella cubierta plana abandonada pudiera subdividirse en diferentes niveles y convertirse en generosas terrazas para las viviendas. Arriba de todo quedaba solamente la mínima superficie necesaria para escaleras, máquinas de ascensor, tendederos y futuras máquinas de climatización.

La volumetría fragmentada resultante de todas estas preocupaciones y estrategias también se adecúa mejor a la escala de las construcciones del barrio, hechas en general a partir de pequeñas promociones y que dan como resultado un paisaje de una gran variedad de alturas, de estilos y de una escala pequeña y agradable.

Esta disposición volumétrica lleva a un bloque de 14,92 m. de profundidad con unos cuerpos dentados que tiene aproximadamente 7 m. de espesor. Dentro de ese perímetro nuestra preocupación, como en tantos otros proyectos, ha sido localizar la estructura y los núcleos verticales de instalaciones de manera que las distribuciones interiores puedan alterarse sin graves problemas. Para ello hemos dis-

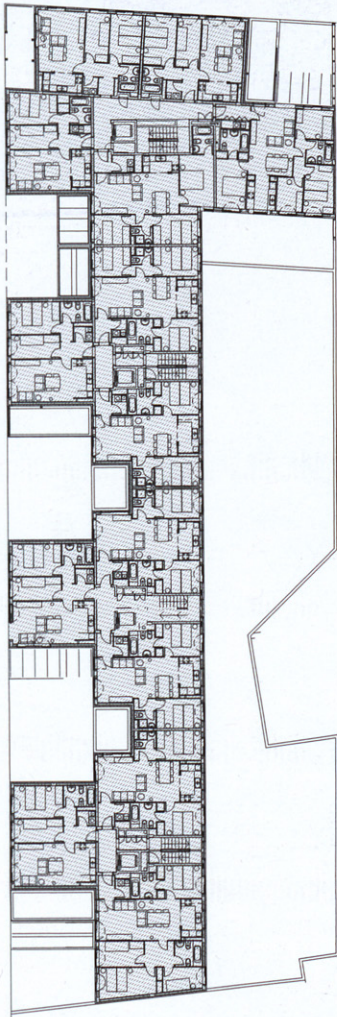
puesto todos los pilares en el perímetro de las viviendas reduciendo su dimensión mínima a 20 cm. y obligándonos por lo tanto a un control exhaustivo de la ejecución de cada pilar. Sólo aparecen algunos pilares en el interior que son siempre cilíndricos y se sitúan en los espacios de estar de cada vivienda.

La fachada está resuelta con una solución convencional de acabado monocapa. Se ha procurado dignificar los huecos que están montados sobre unos grandes premarcos que engloban la caja de persianas y unos paramentos de Alucobond. Las carpinterías siempre combinan elementos fijos y practicables para que estos últimos abran 180° liberando la planta de las hojas abiertas. Las terrazas se han cuidado especialmente con pavimentos de madera tratada sobre unas pequeñas pendientes con recogida de aguas interiores, todo ello en el grueso fijado para el pavimento interior de 10 cm. de terrazo y material de agarre.

Unos esbeltos pilares metálicos soportan la estructura horizontal que forma las guías de unas sencillas persianas de plástico que protegen a esas terrazas del sol de verano y les dan intimidad frente a las vistas de los pisos superiores.







DETALLE DE PLANTA TERCERA

